

## Входная контрольная работа по биологии 6 класс

### 1 вариант

#### Часть I

К каждому заданию (A1-A10) даны варианты ответов, один из них правильный. В бланк ответов запишите **только номер** правильного ответа.

**A1.** Наука, изучающая строение и функции клеток, называется:

1. Цитология
2. Энтомология
3. микология
4. орнитология

**A2.** Живые организмы, в отличие от тел неживой природы:

1. Неподвижны
2. Состоят из химических веществ
3. Имеют клеточное строение
4. Имеют цвет

**A3.** Основной частью лупы и микроскопа является:

1. Зеркало
2. Увеличительное стекло
3. Штатив
4. Зрительная трубка (тубус)

**A4.** Органоид зеленого цвета в клетках растений называется:

1. Митохондрия
2. Ядро
3. Хлоропласт
4. Цитоплазма

**A5.** Бактерии размножаются:

1. Делением
2. с помощью оплодотворения
3. черенкованием
4. половым путем

**A6.** Организмы, клетки которых не имеют ядра, - это:

1. грибы
2. животные
3. растения
4. бактерии

**A7.** Важнейшим признаком представителей царства Растения является способность к:

1. дыханию
2. питанию
3. фотосинтезу
4. росту и размножению

**A8.** Самое богатое видами природное сообщество:

- |                    |                     |
|--------------------|---------------------|
| А) тундра;         | В) тропический лес. |
| Б) смешанные леса; | Г) тайга            |

**A9.** Голосеменные растения, как и папоротники, не имеют:

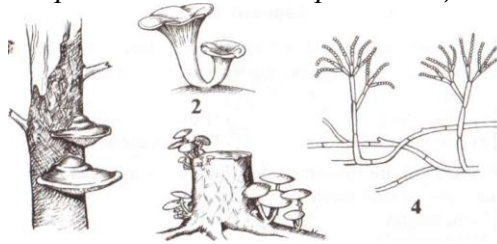
1. стеблей
2. цветков
3. листьев
4. корней

**A10.** Цветки характерны для

1. хвощей
2. папоротников
3. голосеменных
4. покрытосеменных

#### Часть II

**B1.** Определите, на каком рисунке изображен плесневый гриб пеницилл.



(В ответ запишите цифру.)

**B2.** Выберите три правильных ответа. Каждая клетка животных и растений:

1. Дышит
2. Питается
3. Имеет хлоропласты
4. Растет и делится
5. Может участвовать в оплодотворении
6. Образует питательные вещества на свету

(В ответ запишите ряд цифр.)

**B3.** Выберите три правильных ответа. Наука микология изучает:

1. Водоросли
2. Мхи
3. Шляпочные грибы
4. Животных
5. Одноклеточные грибы
6. Паразитические и плесневые грибы

(В ответ запишите ряд цифр.)

#### Часть III Инструкция для обучающихся

Решения заданий С1-С3 запишите в бланк ответов **полностью**, подробно отвечая на каждый вопрос.

**С1.** Что изучает ботаника?

**С2.** Какого цвета могут быть пластиды?

**С3.** Какие среды обитания живых организмов вы знаете?

## Входная контрольная работа по биологии 6 класс

### 2 вариант

К каждому заданию (А1-А10) даны варианты ответов, один из них правильный. В бланк ответов запишите **только номер** правильного ответа.

**А1.** Наука, изучающая растения, называется:

1. Ботаника
2. Зоология
3. Анатомия
4. Микология

**А2.** Сходство ручной лупы и микроскопа состоит в том, что они имеют:

1. зрительную трубку
2. предметный столик
3. увеличительное стекло
4. штатив

**А3.** Каждая клетка возникает путем:

1. гибели материнской клетки
2. слияния клеток кожи
3. деления материнской клетки
4. слияния мышечных клеток

**А4.** Наука, изучающая строение и функции клеток:

1. орнитология
2. микология
3. цитология
4. энтомология

**А5.** Клетка бактерий, в отличие от клеток животных, растений и грибов, не имеет:

1. цитоплазмы
2. наружной мембраны
3. ядра
4. белков и нуклеиновой кислоты

**А6.** Залежи каменного угля в каменноугольном периоде образованы древними:

1. морскими водорослями
2. цветковыми растениями
3. мхами и лишайниками
4. папоротниками, хвощами и плаунами

**А7.** Процесс образования органических веществ из воды и углекислого газа при помощи энергии солнечного света — это:

1. хлорофилл
2. фототаксис
3. хлоропласт
4. фотосинтез

**А8.** Покрытосеменные растения, в отличие от голосеменных, имеют:

1. корни
2. стебли и листья
3. цветки
4. семена

**А9.** Какой метод изучения природы предполагает использование измерительных приборов:

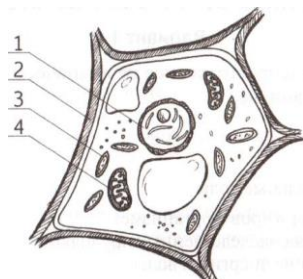
- А) эксперимент                      б) измерение  
В) наблюдение                      г) описание

**А10.** Важнейший признак представителей царства Растения — это способность к:

1. дыханию
2. питанию
3. фотосинтезу
4. росту и размножению

### Часть II

**В1.** Какой цифрой обозначено ядро?



**В2.** Выберите три правильных ответа. Методами изучения живой природы являются:

1. Координация
2. Сложение
3. Измерение
4. Вычитание
5. Эксперимент
6. Наблюдение

**В3.** Выберите три правильных ответа. Загрязнение атмосферы выбросами вредных веществ и растворение их в парах воды приводит к образованию

- 1) парникового эффекта
- 2) озоновой дыры
- 3) кислотных дождей
- 4) многочисленных осадков

### Часть III

Решения заданий С1-С3 запишите в бланк ответов **полностью**, подробно отвечая на каждый вопрос.

**С1.** Какие среды жизни вы знаете?

**С2.** Назовите основные части клетки?

**С3.** Какие царства живых организмов вы знаете?

**Ответы к входной контрольной работе по биологии для 6 класса**

Номер задания	Ответ	
	Вариант I	Вариант II
A1	1	1
A2	3	3
A3	2	3
A4	3	3
A5	1	3
A6	4	4
A7	3	4
A8	4	3
A9	2	3
A10	4	3
B1	4	3
B2	124	356
B3	356	124
C1	Ботаника – это наука о растениях.	Значение растений в природе: пища животным, участие в фотосинтезе.
C2	Пластиды бывают – бесцветные, зелёные, красные, жёлтые.	Основные части клетки -ядро, цитоплазма, оболочка
C3	Среды обитания животных: водная, почвенная, наземно-воздушная, организменная.	Существует 4 царства живых организмов - бактерии, грибы, растения, животные.

# Спецификация Входной контрольной работы по биологии в 6 классе

(для оценки индивидуальных достижений обучающихся)

## 1. Назначение итоговой работы.

Входная контрольная работа позволяет установить уровень остаточных знаний обучающимися в 6 классе Федерального компонента государственного образовательного стандарта основного общего образования на конец учебного года по биологии за курс 5 класса. Предлагаемая работа предполагает включение заданий предметного, метапредметного и личностного плана, что позволяет отследить сформированность УУД у учащихся.

## Документы, определяющие содержание КИМ

Содержание и структура итоговой комплексной работы за 6 класс разработаны на основе следующих документов и методических материалов:

1. Федеральный государственный образовательный стандарт основного общего образования: текст с изм. и доп. На 2011 г. / М-во образования и науки Рос. Федерации. – М.: Просвещение, 2011. (Стандарты второго поколения);

2. Примерная основная образовательная программа образовательного учреждения. Основная школа / [сост. Е.С. Савинов]. – М.: Просвещение, 2011. – 342 с. (с. 22-36, 79-82, 215-218);

На основании этих документов и материалов разработан кодификатор, определяющий в соответствии с требованиями ФГОС основного общего образования перечень планируемых результатов освоения предметного содержания курса биологии по программе основной образовательной школы за 5 класс. Этот перечень (см. Кодификатор) используется в качестве содержательной и критериальной основы при разработке инструментария для проведения процедур оценки качества образования (оценки индивидуальных достижений учащихся).

## 2. Структура диагностической работы.

Формат заданий имеет три уровня сложности: часть А – базовый уровень. На вопросы предполагаются четыре варианта ответов, из которых верным может быть один. Часть В – более сложный уровень. Задания, представляемые в этой группе, требуют от учащихся более глубоких знаний. Часть С – уровень повышенной сложности. При выполнении этого задания требуется дать развернутый ответ. Работа выполняется в 2 вариантах.

## 3. Распределение заданий диагностической работы по содержанию и видам деятельности.

Распределение заданий по основным содержательным разделам учебного предмета «биология» представлено в таблице.

I. Изучение природы	Формирование умений и навыков	Уровень сложности	Количество баллов
---------------------	-------------------------------	-------------------	-------------------

A1	1.1 Науки о природе	Знать естественные науки, методы изучения природы	Б	1
A2	1.2 Методы изучения природы	Знать естественные науки, методы изучения природы	Б	1
A3	1.3 Великие естествоиспытатели	Знать великих естествоиспытателей	Б	1
<b>II Жизнь на Земле</b>				
A4 A5	2.1 Как развивалась жизнь на Земле	Знать, как развивалась жизнь на Земле (на уровне представлений);	Б Б	1 1
A6 A7	2.2 Живые клетки	Знать строение живой клетки	Б Б	1 1
A8 A9 A10	2.3 Разнообразие живого	Знать царства живой природы; <ul style="list-style-type: none"> <li>▪ беспозвоночных и позвоночных животных (приводить примеры);</li> <li>▪ многообразие тел, веществ и явлений природы и простейшие их классификации;</li> </ul>	Б Б Б	1 1 1
A11	2.4 Природные зоны Земли	Уметь сравнивать природные объекты. Знать среды обитания организмов, важнейшие природные зоны Земли	Б	1
A12	2.5 Жизнь на разных материках	Уметь сравнивать природные объекты; Знать среды обитания организмов, важнейшие природные зоны Земли	П	3
A13	2.6 Жизнь в морях и океанах	Знать среды обитания организмов, важнейшие природные зоны Земли природные сообщества морей и океанов.	П	3
<b>III Человек на Земле</b>				
A-14	3.1 История появления человека на Земле	Знать, как человек появился на Земле.	П	3
<b>Часть 2</b>				
B-1	Экологические проблемы	Знать изменения в природе, вызванные деятельностью человека (на уровне представлений); важнейшие экологические проблемы	П	3
B-2	Как человек открыл Землю	Знать, как люди открывали новые земли; Уметь сравнивать, анализировать	Б	1
B-3	Природные зоны Земли	Уметь систематизировать географические объекты	Б	1

#### 4. Система оценивания итоговой работы.

За правильный ответ на задания: части А – 1 балл; части В – 1 или 2 балла (в зависимости от трудности вопроса и при наличии полного ответа); части С – 2 балла (при наличии полного ответа).  
Максимальное количество баллов: 22 балла.

#### 4. Форма проведения итоговой работы.

К каждому заданию с выбором ответа даны 4 варианта ответа, из которых только один верный. При выполнении такого задания нужно указать номер правильного ответа. Если номер указан не тот, его можно зачеркнуть крестиком, а затем указать номер правильного ответа.

Ответы к заданиям В1- В3, С1 – С3 нужно указать в отведенном для этих ответов месте. В случае записи неверного ответа рекомендуется зачеркнуть его и записать рядом новый.

Выполнять задания нужно в том порядке, в котором они даны. Для экономии времени можно пропускать те задания, которые не удастся выполнить сразу, и перейти к следующему. Если после выполнения всей работы останется время, можно вернуться к пропущенным заданиям. Нужно постараться выполнить как можно больше заданий.

#### 5. Шкала оценивания результатов учащихся.

Количество баллов	Отметка
19-22	5
13-18	4
7-12	3
0-6	2

#### Критерии оценивания

Оценка «2» ставится, если учащийся набрал менее 33% от общего числа баллов, 6 баллов и менее.

Оценка «3» - если набрано от 33% до 56% баллов, от 7 до 12 баллов.

Оценка «4» - если ученик набрал от 57% до 85% баллов, от 13 до 18 баллов

Оценка «5» - если ученик набрал свыше 86% баллов, от 19 до 22 баллов

#### 6. Уровень сформированности УУД

Низкий	Базовый	Повышенный
до 6 баллов	7-18	19-22

#### 7. Продолжительность контрольной работы.

На выполнение диагностической работы отводится 40 минут. Работа выполняется обучающимися на бланках ответов.

